



Wędruj z nami...

Przed Wami mapka turystyczna z wytyczonym szlakiem śladami przeszłości miasta nad Łarpią. Wręczamy ją u progu jubileuszowego roku wiekowego grodu.

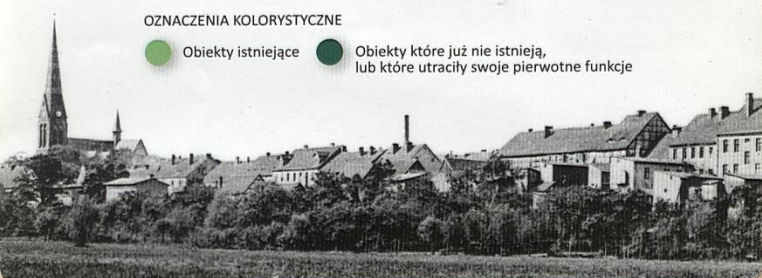
Niewielu pamięta, że Police są jednym z najstarszych miast na Pomorzu. W 1260 r. z rąk księcia Barnima I otrzymały prawa miejskie magdeburskie. Zawiłość historii spowodowała, że miasto nie miało murów miejskich, toczyło spory o autonomię ze Szczecinem (XVI-XVII w.), było świadkiem zawieruch wojennych na Pomorzu (XVII-XVIII w.). Dopiero na początku XIX w. Police nabrały właściwe tempo w rozwoju cywilizacyjnym, gospodarczym, kulturowym. A podczas II wojny światowej stały się ważnym elementem przemysłu III Rzeszy i obiektem zainteresowania aliantów.

Proponujemy wycieczkę szlakiem dziejów Polic począwszy od średniowiecza (grodzisko), poprzez czasy nowożytne (ul. Młyńska, zabudowa starego miasta, rynek) po II wojnę światową („stara fabryka”), która pozostawiła w mieście szczególnie wymowne pamiętki. W zwiedzaniu pomogą opisy zamieszczone przy poszczególnych godnych obejrzenia miejscach, oraz stare i aktualne fotografie interesujących miejsc.

Zyczymy ciekawej wędrowki!

OZNACZENIA KOLORYSTYCZNE

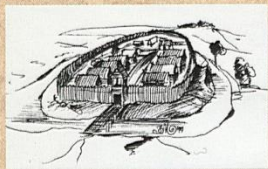
- Obiekty istniejące
- Obiekty które już nie istnieją, lub które utraciły swoje pierwotne funkcje



4 Mścięcino Pierwsze zapiski o osadzie pochodzą z 1333 r., i dotyczą sprzedaży przez szczecińską radę miasta ¼ części wsi Mścięcino Burchardowi von Schwennenz. W Mścięcinie rozwijało się rzemiosło i drobny handel. W 1777 r. spisano tu 3 działających kmieci, 3 budników i 19 rybaków. Pod koniec XVII w. w centrum wybudowano ryglowy kościółek z interesującym wnętrzem z ołtarzem, kazalnica, obrazami i zwisającym z pułapu modelem statku podkreślającym charakter nadodrzańskiej osady. Kościółek otoczony był tysiącletnimi wiązami i przykościelnym cmentarzem. Nieopodal świątyni stał tętniący życiem Dom Strzelecki - Schützenhaus, centrum wydarzeń kulturalnych okolicznych mieszkańców. Turystyczny rozwój Mścięcina rozpoczął się na przełomie XIX/XX w., gdy ze Szczecina dotarła do osady kolej żelazna. Mścięcinięskie Towarzystwo Miłośników Lasów wytyczało ścieżki piesze po Lesie Mścięcinińskim.

5 Mścięcino - grodzisko U zbiegu ulic Dębowej i Asfaltowej znajduje się słowiańskie grodzisko. W IX w. na wzgórzu mścięcinińskim powstała osada bez obwarowań i zabezpieczenia przed najeźdźcami.

W połowie IX w. nastąpił rozwój osady. Najwyższy etap rozwoju grodu nastąpił na przełomie X i XI w. Rozbudowano umocnienia wałowe. W osadzie ludzie mieszkali w drewnianych chatkach. Wytwarzali metalowe narzędzia, wyroby garncarskie, tkackie, z rogu. Podstawą zajęć było rybołówstwo, uprawa roli, hodowla zwierząt. W XI w. nastąpiło powolne zamieranie grodu. Ludzie migrowali w okolice dzisiejszego rynku Polic. W XII w. osada grodowa była już wyludniona.

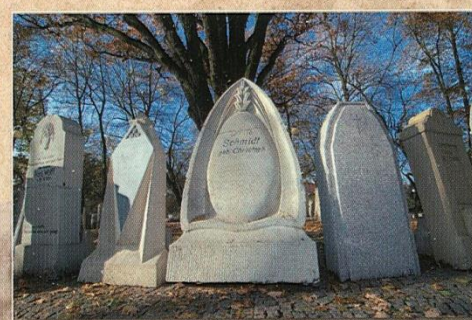


6 Dom Strzelecki w pobliżu neogotyckiego kościoła przy ul. Wojska Polskiego stoi kamienica będąca do 1998 r. siedzibą Miejskiego Ośrodka Kultury i kina „Bajka”. Obok budynku przed wojną znajdował się okazały, zadbane, tarasowy ogród. Był jednym z najchętniej odwiedzanych miejsc w mieście. Przylegał do budynku dawnego Domu Strzeleckiego - Schützenhaus. Organizowano w nim spotkania, wieczory artystyczne, koncerty. Działy w nim towarzystwa kulturalne, społeczne.

Dawnego Domu Strzeleckiego - Schützenhaus. Organizowano w nim spotkania, wieczory artystyczne, koncerty. Działy w nim towarzystwa kulturalne, społeczne.

7 Kościół p.w. NMP Przy ul. Wojska Polskiego stoi neogotycki kościół z wyniosłą, strzelistą wieżą. Jego budowę rozpoczęto na początku lat 90. XIX w. Nowy kościół poświęcono 4.4.1895 r. Świątynię zbudowano na planie krzyża, składała się z 3-nawowego wnętrza, prezbiterium, organów, chóru z bocznymi balkonami. Wyposażenie wnętrza wykonano w stylu neogotyku. Na wieży zamontowano zegary. Naprzeciw kościoła istniał cmentarz miejski - obecnie Park Staromiejski. Podczas II wojny światowej kościół uległ częściowemu zniszczeniu. Odbudowany przez wiernych został erygowany jako parafia p.w. Niepokalanego Poczęcia NMP 1.6.1951 r.

8 Polickie Lapidarium Znajduje się na terenie byłego cmentarza miejskiego. W Policach do 1939 r. cmentarze istniały: w Mścięcinie, na terenie aktualnego Parku Staromiejskiego i przy ul. Tanowskiej.



Dzisiejszy cmentarz na Tanowskiej znajduje się na terenie dawnego Cmentarza Leśnego - Waldfriedhof. U schyłku lat 90. XX w. polickie władze samorządowe postanowiły urządzić Polickie Lapidarium. Usytuowano je na wzgórzu w centrum Parku. Lapidarium zawiera ponad 125 elementów sztuki sepulkralnej, zebranych z blisko 20 cmentarzy z terenu gminy. Są to stele, stylizowane pnie, głowy, krzyże żeliwne. Jego otwarcie nastąpiło 30 września 1998 r. z udziałem władz samorządowych gminy oraz strony niemieckiej.

9 Bunkier przy Kółtąja Przy ul. Kółtąja niedaleko kościoła stoi betonowy bunkier, jeden z kilku rozlokowanych w mieście. Służył ochronie mieszkańców podczas nalotów alianckich, zwłaszcza w latach 1944-1945. Bunkier zbudowany jest z żelbetonu. Ściany osiągają grubość kilkudziesięciu centymetrów. Do wnętrza można wejść przez grube metalowe drzwi. Kolejne przeciwlotnicze bunkry, w których schronienie znajdowało nawet kilkaset osób, zachowały się do dziś przy ul. Grunwaldzkiej, PCK, Spółdzielców, Mieszka I, Korczaka, Tanowskiej. Mniejsze można napotkać w innych miejscach Polic.

10 Stary Rynek struktura centrum miasteczka zaczęła tworzyć się w XIII w. po nadaniu w 1260 r. praw miejskich Policom. W tym miejscu zaczęły powstawać, zakłady rzemieślnicze, kramy kupieckie, jeszcze później sklepy, magistrat. Z rynku wytyczono ulice wylotowe w kierunku najbliższych miejscowości. Przez Mścięcino dukły wiodły do Szczecina i jego północnych dzielnic. W XV wieku na środku rynku rozbudowano kościół mariacki. Pierwsze pisemne wzmianki o nim sięgają 1269 r. W 1286 r. biskup kamiński Hermann podporządkował świątynię kościółowi NMP w Szczecinie. Kościół wielokrotnie ulegał pożarom w XVI-XVII-XVIII w. Po pożarze w 1510 r. obiekt został odbudowany i poświęcony przez biskupa kamińskiego Martina w 1514 r. Po ostatnim pożarze kościół zaczął chylić się ku upadkowi. Nie pomogły doraźne remonty, stąd postanowiono w 1895 r. obiekt rozebrać. Na pamiątkę zachowa-

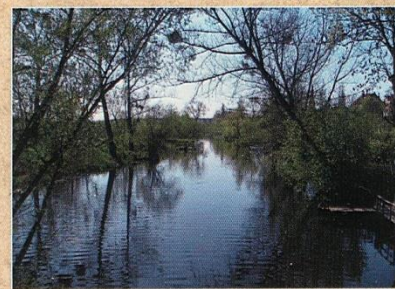


no boczną kaplicę. W miejsce Marienkirche rozpoczęto budowę neogotyckiego kościoła przy ul. Wojska Polskiego - Mühlenstrasse. Na przełomie XIX/XX w. nastąpiła rozbudowa rynku i infrastruktury starego miasta. Wybudowano kamienice przy Baustrasse - Grunwaldzkiej, Ritterstrasse - Rycerskiej, Mühlenstrasse - Wojska Polskiego, Führstrasse - Kościuszki, Brückenstrasse - Goleniowskiej. Zwarta zabudowa rynku zachowała się do końca wojny. Wojenne zniszczenia spowodowały rozbiórkę



wielu obiektów. W całości zachowała się zachodnia pierzeja rynku. W rynku znajduje się fontanna ukazująca postać Sediny Sylwetkę mitycznej bogini wykonano w latach 70. XX w. z nierdzewnej stali i urządzono jako fontannę. Sedina jest jednym z symboli miasta.

11 Łarpia W średniowieczu łarpia stanowiła miejsce połowu ryb dla mieszkańców grodu mścięcinińskiego. Później, w XIX w. nabrała charakteru rzeki żeglownej z portem, przystanią, a w XX w. także ze stoczną rzeczną. Usytuowanie Polic nad Łarpią, pobliską Odrą - Domiążą, Inoujściem, dało możliwość sptawiania towarów i opłynięcia Szczecina. Dominacja Szczecina przeszkodziła temu. Na Łarpii opodal rynku już na początku XIX w. wybudowano port rzeczny.



W 1821 r. Police uzyskały regularne połączenie żegludowe ze Szczecinem i Świnoujściem. W 1841 r. umocniono nabrzeża, pogłębiono tor wodny, poszerzono Łarpię, aby do Polic mogły zawiązać większe statki. Później wybudowano stocznice rzeczne, w której budowano łodzie rybackie, żagłówki, większe łodzie transportowe, dokonywano napraw i konserwacji. W 1912 r. dokonano modernizacji stoczni. Rok później rozbudowano port. Najlepsze i najefektywniejsze lata polickiego portu i stoczni przypadają na okres międzywojenny. W latach powojennych Łarpia straciła swe znaczenie. Nie zachowała się żadna infrastruktura stoczni i portu.

12 Ul. Goleniowska - przeprawa promowa Aby skrócić drogę do Goleniowa i innych miast po wschodniej stronie Odry i Zalewu Szczecińskiego Niemcy uruchomili w latach 30. XX w. przeprawę promową Police - Święta. Zbudowano drogę z polickiego rynku przez wyspę Polickie Łąki do brzegu Odry - Domiąży. Na obu brzegach zbudowano nabrzeża, aby mogły zawiązać promy pasażersko-towarowe. Na początku lat 30. XX w. między dwiema miejscowościami zaczął regularnie kursować prom „Randow”. Trasę pokonywał w ponad 20 minut. Po II wojnie światowej kilkakrotnie próbowano reaktywować przeprawę. Są plany budowy przeprawy mostowej z prawdziwego zdarzenia.



1582 absolwentów. W 1922 r. Seminarium zostało przemianowane na szkołę średnią im. Jana Bugenhagena - Bugenhagenschule. Budynek nie zachował się do dzisiejszych czasów.

13 Królewskie Ewangelickie Seminarium Nauczycielskie Königliche Evangelische Lehrerseminar zostało przeniesione do Polic ze Szczecina. Znana i ceniona na Pomorzu szkoła ucząca przyszłych nauczycieli, powstała w 1862 r. przy Lehrerseminarstrasse - Kościuszki. Szkoła posiadała sale lekcyjne, pracownię przedmiotową, salę gimnastyczną, boisko. W ciągu ponad półwiecza istnienia placówkę opuściło

14 Remiza U zbiegu ulic Kółtąja - Schützenstrasse i Grunwaldzkiej - Baustrasse przed II wojną światową stał budynek remizy miejskiej ochotniczej straży pożarnej. Charakteryzował się narożną wieżą, kilkoma wjazdami dla wozów pożarnych. W budynku mieściła się też sala zebrań oraz sala kinowa.

15 Ratusz Nieistniejący ratusz przy ul. Grunwaldzkiej - Hindenburgstrasse został wybudowany w 1906 r. Nowy obiekt był okazały, posiadał trzy skrzydła, był dwukondygnacyjny, był nowoczesnym symbolem miasta. Mieściły się w nim różnego rodzaju instytucje miejskie, areszt, sąd, sala obrad, gabinety urzędników, archiwum miejskie. 13 stycznia 1945 r. podczas nalotu alianckiego ratusz został zbombardowany. Zniszczenia były znaczne, a obiekt po wojnie rozebrano. Dziś w tym miejscu mieści się mały pasaż handlowy.

16 Dworzec kolejowy w 1898 r. Police uzyskały połączenie ze Szczecinem. Pociąg docierał do Jasienicy - Duchowa. W tym samym roku wybudowano niewielką stację kolejową w Mścięcinie oraz w Policach. W 1910 r. linię przedłużono do Trzebieży. Wraz ze zwiększeniem ruchu kolejowego i zbliżającą się wojną w latach 1937-1938 wybudowano stojący do dziś budynek, przy ul. Batorego - Bahnhofstrasse. Po wojnie transport kolejowy odgrywał ważną rolę w funkcjonowaniu miasta. Z czasem komunikacja samochodowa wyparła kolej. Ostatni pociąg pasażerski Szczecin - Trzebież wjechał na dworzec w Policach 30.9.2002 r.



17 Galeria Historyczna Polic Przy ul. Siedleckiej widnieje okazały gmach Miejskiego Ośrodka Kultury, centrum kulturalnego powiatu i gminy, prowadzącego szeroko zakrojoną działalność kulturalno-edukacyjno-twórczą. W MOK mieści się Galeria Historyczna Polic. Zadaniem GHP jest popularyzowanie wiedzy z zakresu historii regionalnej dla przedszkolaków, uczniów szkół, wszystkich zainteresowanych. W dwóch pomieszczeniach można ujrzyć wystawę ukazującą historię miasta i regionu od czasów najstarszego osadnictwa do zakończenia II wojny światowej. Wystawę stanowią ryciny, sztychy, kopie i autentyczne dokumenty, przedmioty codziennego

użytku dawnych mieszkańców Polic, makiety przestrzenne nieistniejących zabytków z terenu miasta, książki, drobne bibeloty. Urządzona jest wystawa fotografii ukazującej miasto głównie nieznane. GHP gromadzi pamiętki z przeszłości Polic. Archiwizuje wydawnictwa regionalne, ułatwia pozyskiwanie materiałów, organizuje spotkania i gawędy historyczne, wycieczki po mieście i regionie. Galeria zaprasza do odwiedzin po uprzednim kontakcie telefonicznym - 608 036 041.



18 Stowarzyszenie „Skarb” Przy ul. Spółdzielczej 9 stoi bunkier, który od 2002 roku jest siedzibą Stowarzyszenia Przyjaciół Ziemi Polickiej „Skarb”. Stowarzyszenie skupia pasjonatów interesujących się szczególnie historią II wojny światowej i dziejami fabryki. W bunkrze urządzono wystawę pamiętek z tamtego okresu. Oprócz działalności wystawienniczej Stowarzyszenie organizuje cykliczne „Spotkania z historią”, wycieczki po fabryce, uczestniczy w sympozjach, konferencjach, zebraniach poświęconych historii i dziedzictwu historycznemu regionu. Wycieczki pod opieką przewodnika odbywają się w każdą sobotę o godzinie 13:00. W niedalekim sąsiedztwie, tuż przy pięci autobusowej, znajduje się Gimnazjum nr 1 (wcześniej szkoła podstawowa nr 4). W budynku tym w okresie II wojny światowej mieścił się biurowiec fabryki benzyny syntetycznej Hydrierwerke Pölitz AG.



19 Fabryka benzyny syntetycznej Historia Polic w okresie II wojny światowej zapisała się szczególnymi zdarzeniami. Prowadząc wojnę Niemcy nie mając własnych złóż ropy naftowej pilnie potrzebowały paliwa wysokiej klasy, zwłaszcza na potrzeby Luftwaffe. W latach 30. XX w. Niemiec inżynier Bergius wymyślił i opracował proces przetwarzania stałego węgla w paliwo ciekłe. Metoda ta została wdrożona w niemieckim przemysle. Budowę fabryki w Policach rozpoczęto na rok przed wybuchem wojny, wkrótce stała się największym tego rodzaju zakładem w III Rzeszy. Obiektem szybko zainteresowali się alianci. Pierwszy nalot brytyjskich bombowców miał miejsce w 1940 r. Apogeeum bombardowań nastąpiło w 1944 i 1945 r. Niszczona była infrastruktura zakładu, ginęli ludzie, więźniowie, mieszkańcy. Mimo prób podnoszenia fabryki ze zniszczeń, produkcja została w końcu definitywnie przerwana. Podczas wojny w Policach istniało osiem obozów pracy różnego charakteru.



Przebywało w nich blisko 30 tys. przymusowych pracowników i więźniów wielu narodowości. Końca wojny nie doczekało 13 tys. z nich, w tym 9 tys. Polaków. Wraz z nadchodzącym frontem kolumny więźniarskie pognano w głąb Rzeszy. Zniszczoną dokumentację obozową. Wojska sowieckie weszły do miasta 26.4.1945 r.

1 Las Mścięciniński Rozciąga się między Przesocinem, Skolwinem a północnymi obrzeżami Polic. Jest częścią Puszczy Wkrzańskiej, rośnie w nim wiele gatunków drzew, w większości buków. Do końca II wojny światowej Las Mścięciniński - Messenthiner Wald - był miejscem chętnie odwiedzianym przez turystów. Około kilometra od Mścięcina w Lesie znajdowała się Restauracja pod Komarami Młynem - Mückemühle. Opodal restauracji na stawie można było pływać łódkami, zaś w obiekcie zjeść posiłek, wypić napoje, odpocząć. Na obrzeżu Mścięcina istniały inne restauracje i gospody: Waldhalle, Kurhaus, Landhaus. Najstarszą i najchętniej odwiedzaną była powstała w 1863 r. Waldhalle. Po rozbudowie w 1904 r. restauracja, posiadała dwukondygnacyjny okazały dom (istnieje do dziś) z letnim ogrodem i pawilonem przeznaczonym na występy i tańce.

2 KL Stutthof - Außenlager Pölitz Filię obozu koncentracyjnego w Sztutowie koło Gdańska KL Stutthof - Außenlager Pölitz powołano wiosną 1944 r. W fabryce benzyny syntetycznej pilnie potrzebowano więźniów do pracy.

Pierwsze transporty więźniów ze Sztutowa przybyły w czerwcu 1944 r. Na początku więźniowie byli przetrzymywani w obozie letnim opodal fabryki. Jesienią 1944 r. w Lesie Mścięcinińskim rozpoczęto budowę baraków. Obozu pilnowało od 30 do 50 żołnierzy. Obóz składał się z baraków, kuchni, izby chorych, łaźni, odzieżalni, rewiru. Do obozu prowadziły dwie strzeżone bramy wejściowe. Otoczony był drutami kolczastymi. Więźniowie cierpieli i umierali na liczne choroby. Ich liczba wahała się od 800 do 2800 (1944). W Messenthin przebywali Polacy, Rosjanie, Litwini, Włosi, Holendrzy. Likwidację obozu rozpoczęto wiosną 1945 r. 9 marca 1945 r. do Bergen-Belsen skierowano 800 więźniów. Kolumny ruszyły także w kierunku Rostocku i Ueckermünde. Po wojnie na terenie obozu urządzono tuczarnię trzody chlewnej. Dziś funkcjonuje tu Osiedle Rzemieślnicze. Przy wjeździe do miasteczka ustawiono tablice pamiątkowe. Do dziś w niezmiennym kształcie zachował się budynek komendantury obozu - należącej wcześniej do restauracji Waldhalle.



3 Ulica Palmowa Ma swój początek na styku z ul. Asfaltową opodal wiaduktu przy wjeździe do Polic. Na przełomie XIX/XX w. Mścięcino było modnym celem wędrowek. Wówczas też Villenstrasse, Waldstrasse - Palmowa została zabudowana reprezentacyjnymi willami. Tuż obok w 1898 r. zbudowano stację kolejową, punkt wyjściowy szlaków pieszych

w różnych kierunkach. Na końcu Palmowej znajdowało się (dziś zarosnięte) piaszczyste wzgórze Pfingsberg, z którego rozpościerał się imponujący widok na pobliską Łarpię i dolinę Odry.