

Stojąca obok niewielka gotycka kapliczka, wraz z kompleksem kościelno-klasztornym w Jasienicy należy do najszacowniejszych i zarazem najstarszych zabytków Polic. Wybudowano ją najprawdopodobniej w II połowie XV stulecia, w stylu późnego gotyku, z dużą dbałością o doskonałość formy architektonicznej. Była częścią większej całości - dawnego gotyckiego kościoła, do roku 1895 wypełniającego przestrzeń obecnego rynku.

## Historia kościoła

Nie wiemy kiedy w Policach stała pierwsza świątynia. Przed murowaną, gotycką z pewnością były wcześniejsze kościoły drewniane, których historia może sięgać nawet okresu chrztu Pomorza i misji św. Ottona z Bambergu (1121-1128). Dzięki badaniom archeologicznym wiemy o istnieniu od ok. IX w. obronnej osady w Mścięcinie. Wiadomo też, że jej mieszkańcy z nieznanymi powodami przenoszą się w XII wieku w okolice późniejszego polickiego rynku.

Część badaczy wysuwa stąd wniosek, że misja św. Ottona objęła również rejon mścięcisko-policki, zwłaszcza że znajdował się na trasie wypraw Apostoła Pomorza. Jeżeli na mścięciskim wzgórzu istniał jakikolwiek pogański obiekt kultu - święte drzewo, kamień lub tym podobne (śladów pogańskiej świątyni archeologowie nie znaleźli) - w trakcie działań chrystianizacyjnych został niewątpliwie zniszczony. Równocześnie, wraz z chrztem musiał pojawić się jakiś symbol nowej wiary, a rolę tę najdoskonalej spełniała świątynia. Usytuowanie jej w obrębie późniejszego rynku dość dobrze tłumaczy powody dyslokacji mieszkańców mścięciskiego wzgórza i pozwala na przypuszczenie, że był to początek Polic.

W sto czterdzieści lat później, dziewięć lat po lokacji (1260) miasta, dokumenty wspominają kościół parafialny (1269), a w 1286 i 1299 biskupi kamińscy wskazują poddanie świątyni (parafii) polickiej zwierzchnictwu kościoła mariackiego w Szczecinie.

W świetle dostępnych źródeł nie da się jednoznacznie przesądzić, czy był to kościół murowany oraz jaką miał formę architektoniczną. Dokumentacja konserwatorska przyjmuje, że wzmiankowany w roku 1269 kościół parafialny jest fizycznie tożsamy z wymienianym później kościołem mariackim (czyli pod wezwaniem Najświętszej Marii Panny, co Niemcy ujmują słowem „Marienkirche”), który dotwał do czasów nowych (umownie - po roku 1800).

Ustalenie to jest jednak nieco hipotezy. Problem wynika z faktu, że w roku



1510 Police strawił pożar, poważnie uszkadzając również świątynię. Wiadomo też, że w cztery lata później przemurowany, czy wręcz postawiony na nowo kościół został konsekrowany przez biskupa Martina z Kamienia. Obrzęd ten sprawuje się w przypadku, kiedy mamy do czynienia praktycznie z nowym obiektem. Można więc sądzić, że zniszczenia były duże.

Świątynią, która dotwała do czasów nowych była wspomniana wyżej, konsekrowana w roku 1514, gotycka budowla ustawiona na planie prostokąta, we wschodniej części granicząca i połączona ogrodzonym podwórzem ze starym miejskim ratuszem. Od strony zachodniej otwierała ją masywna wieża, usytuowana na planie kwadratu i płasko zakończona. Hełm barokowy uzyskała późno, po wielkim pożarze z roku 1735.

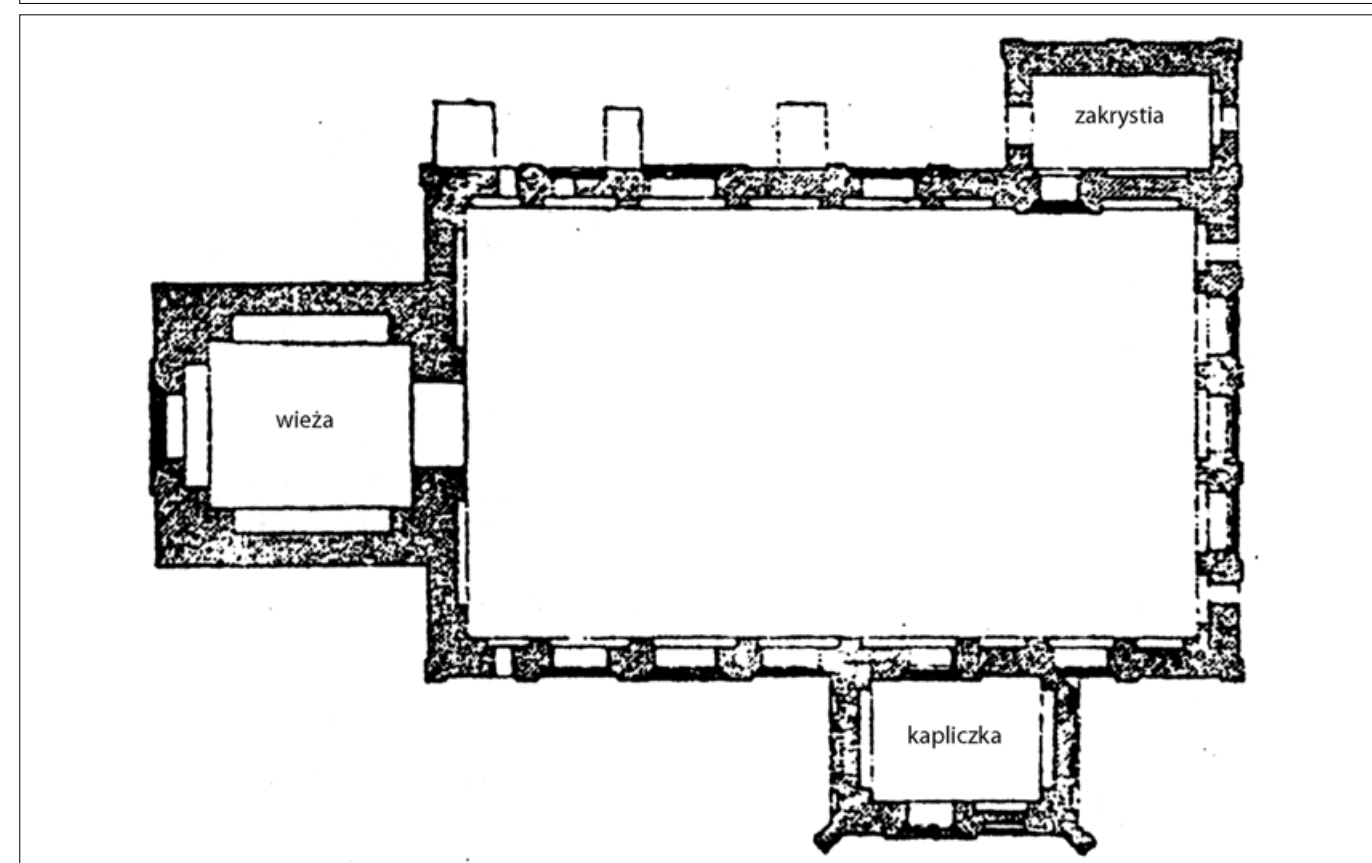
Kościół, zgodnie z średniowieczną tradycją, był orientowany, czyli ustawiony prezbiterium w kierunku Jerozolimy. Obok świątyni był średniowieczny cmentarz, którego istnienie kończy się w nieustalonym okresie, z pośrednich przesłanek można wnioskować, że nastąpiło to na początku XVII w.

Kościół mariacki był zbudowany z cegły, miał postać salową\*) nie posiadał więc transeptu (nawy poprzecznej, prostopadłej do głównej, tworzącej z nią rzut krzyża). Świątynia miała kamienną podmurówkę z głazów narzutowych.

Informacje o wyposażeniu świątyni pochodzą z okresu po roku 1735 (data wielkiego pożaru) i wskazują na barokowy rodowód wnętrza. Wcześniej udokumentowane są zasoby kościoła (parafii), wiadomo np. o srebrze sprzedawanym w roku 1570, najprawdopodobniej na potrzeby remontowe. Wiemy o istnieniu barokowej ambony, obrazów olejnych (ok. r. 1700) dobrej szko-



Rycina E. Wechselmana przedstawiająca kościół mariacki w roku 1884. Poniżej wykonany przezeń rzut świątyni.



ly, rzeźby NMP, cennych paramentów kościelnych - atlasowych nakryć ołtarza, czy bogatych kielichów - złotych i złotych. Z bliżej nieokreślonych powodów, po wybudowaniu współczesnego „starego kościoła” w roku 1894 - nic z tego wyposażenia nie zostało doń przeniesione, zasoby dawnej mariackiej świątyni uległy rozproszeniu i ich los już przed II wojną pozostawał nieznanymi. Wyjątkiem były dwie piękne, bogato haftowane srebrną i złotą nicią chusty, pełniące rolę welonu okrywającego kielich używany podczas Mszy św. Jak podają niemieccy historycy\*\*) były one przechowywane w szczecińskim Muzeum Starożytności (Stettiner Altertumsmuseum).

## Kapliczka

Podczas rozbiórki kościoła, w roku 1895, pozostawiono ją jako „pamiątkę dla potomnych”, być może mając na względzie również walory architektoniczne zabytku.

Niewielki obiekt posiada bardzo atrakcyjny, kilkunastokrotny portal, inkrustowany przemienne kładzioną czerwoną i czarno glazurowaną kształtką ceglana. W obramowaniach pojawia się również glazura w kolorze zielonym. Powyżej linii ostrołukowych okien, od strony wschodniej i południowej, widzimy pozostałości ceramicznego fryzu (motywy wieloliscia). Na obu szczytowych ścianach postawiono ozdobne fiale (pinakle), czyli ceglane miniiglice.

Staranność wykończenia kapliczki, zdecydowanie przewyższająca zdobnictwo zasadniczego kościoła, pozwoliła na wysunięcie przypuszczeń, że była to budowla poniekąd autonomiczna, która powstała na bazie osobnego projektu architektonicznego.

Istnieje kilka hipotez na ten temat. Dokumentacja konserwatorska, przyjmując, że zasadniczy kościół pochodził z II połowy XIII wieku, traktuje kapliczkę jako reprezentacyjną przybudówkę z połowy XV wieku, w związku z zastosowanym zdobnictwem i cechami architektonicznymi.

W literaturze przedmiotu datacja nie jest kwestionowana (choć niekiedy przesuwają ją na przełom XV i XVI w.), jednak wysuwane są przypuszczenia, że obiekt był zharmonizowany z inną wersją świątyni. Wskazywany jest sposób połączenia kapliczki i kościoła, tak, jakby były to dwie, wolno stojące budowle, bo kapliczka nie jest typową przybudówką. Ma własny dwuspadowy dach i może funkcjonować samodzielnie, tak jak ma to miejsce od roku 1895 (data rozbiórki kościoła).

Wydaje się, że hipotezy można ze sobą pogodzić uwzględniając pożar z roku 1510.

Wiemy, że dotknięta pożogą świątynia musiała być w dużym stopniu zbudowana na nowo i że w roku 1514 następuje jej rekonsekracja, dokonana przez biskupa Martina z Kamienia Pomorskiego. Być może skończyły się fundusze i odbudowany główny kościół powstał w wersji skromniejszej niż poprzednia.

Jak wynika ze źródeł - kaplica była pierwotnie kostnicą (Leichenkammer), co prawdopodobnie wiązało się z istnieniem przykościelnego cmentarza. Po jego likwidacji pełniła nieznane funkcje, być może jako druga zakrystia lub kruchta południowa.

Po przeciwległej, północnej stronie kościoła, przy wschodnim narożniku istniała bliźniacza kaplica będąca zakrystią. Czy była równie starannie wykończona? Prawdopodobnie nie, gdyż nie ma na ten temat żadnych zapisów źródłowych. Również znany historyk E. Wechselmann, który w roku 1884 wykonał dokumentację staromiejskiej świątyni - nie uznał za stosowne sporządzić szkicu obiektu, co zdaje się wskazywać, że nie miał on większych walorów i znaczenia.

## Przypisy i objaśnienia

\*) Świątynia mogą mieć konstrukcję salową - jedno duże pomieszczenie; halową - istnieją wydzielone nawy boczne o równej wysokości z główną oraz bazylikową, w której nawa główna znacznie przewyższa boczne. Kościoły wznoszono i wznosi się na planie prostokąta (salowe), krzyża łacińskiego (z poprzeczną nawą zwaną transeptem), krzyża greckiego (równie proporcje ramion, rzut wpisuje się w okrąg), a wreszcie na planie koła, czyli w formie rotundy (głównie architektura romańska).

\*\*) Przy opisie kościoła wykorzystano:

1) Hugo Lemcke: Die Bau- und Kunstdenkmäler des Regierungsbezirks Stettin; Band 2: Die Kreise Randow, Greifenhagen und Pyritz. Stettin. 1901.

2) Kristin Maronn: Stettin - Pölitz und Messenthin. Bilder, Dokumente, Chronik - Gedanken und Erinnerungen. [Szczecin - Police i Mścięcino. Obrazy, dokumenty, kronika - podziękowania i wspomnienia.] Kiel 2000.

3) Karta Ewidencyjna Zabytków Architektury i Budownictwa, założona przez mgr. T. Wolendera w sierpniu 1995 r., przechowywana w placówce PSOZ w Szczecinie.

4) Ks. Sławomir Pawlak: Architektura Sakralna Pomorza Zachodniego - portal internetowy: <http://www.architektura.pomorz.pl/index.php> Hasło: Police.

Oprac. UM w Policach, rok 2010